



***Plan Municipal  
Gestión Local de Riesgo  
Citalá***

Citalá, 08 de Septiembre de 2005

## Introducción

El proyecto “Gestión Participativa del Riesgo en la Cuenca Alta del Río Lempa” Trifinio/GTZ, en la región del Trifinio en El Salvador ha desarrollado el proceso de asistencia técnica para la implementación del componente de prevención y mitigación de desastres del Programa Trinacional de Desarrollo Sostenible en la Cuenca Alta del Río Lempa “PTCARL”. . En ese marco se ha realizado el proceso de caracterización socioambiental y de gestión de riesgo en tres subcuencas priorizadas en la microregión La Palma en Chalatenango, además de desarrollar las etapas del proceso de gestión local de riesgo cuyo objetivo es el fortalecimiento de las capacidades de los actores locales microregionales, municipales y comunitarios.

El aporte de la Cooperación Técnica Alemana (GTZ) consiste en la identificación de amenazas, vulnerabilidad y riesgos con las propuestas de acciones de intervención en prevención, mitigación y preparación que se construyen de manera participativa con los actores en los diferentes niveles.

En la microregión La Palma que comprende los municipios de La Palma, San Ignacio y Citalá, en el departamento de Chalatenango se han realizado las acciones para el fortalecimiento de las estructuras existentes y conformadas para socializar el enfoque de Gestión Local de Riesgo, e incorporarlo en la planificación del cual contempla procesos sociales como es la organización comunitaria como una de las herramientas para encaminarse hacia el desarrollo comunitario, municipal y Microregional.

En el municipio de Citalá se ha realizado actividades significativas del proceso de Gestión Local de Riesgo desarrollando las etapas de identificación, organización, capacitación y sensibilización, que han permitido iniciar la etapa de planificación para que de manera conjunta se propongan obras de PMP con la finalidad de reducir el impacto de las amenazas y ser coadyuvantes en reducir la vulnerabilidad de la población.

Esta Red municipal de GLR elabora los planes de manejo de riesgo, que es un documento que posee información general del municipio y las comunidades, detalla las acciones planificadas y puntualiza los recursos con que cuentan, lo que permite priorizar actividades y además contar con el apoyo de la institucionalidad local para establecer relaciones de gestión e incidencia para concretar soluciones consensuadas.

## Índice

I. Metodología para la elaboración del Plan Municipal de GLR	4
II. Ubicación geográfica del municipio	5
III. Características generales del municipio	5
VI. Aspectos socioeconómicos	8
V. Mapeo de Riesgos	9
VI. Mapa de recursos	13
VII. Grupo de Gestión Local de Riesgo	16
VIII. Comisiones de trabajo	16
IX. Comité de emergencia	17
X. Plan operativo	19
XI. Mapa del municipio	21
XII. Anexos	22
XII.1. Plan de manejo de Riesgo de la comunidad Los Planes	23
XII.2. Plan de manejo de Riesgo de la comunidad San Ramón	28
XII.3. Plan de manejo de Riesgo de la comunidad San Lorenzo	33
XII.4. Plan de manejo de Riesgo de la comunidad Llano de la Virgen	39
XII.5. Organigrama de la red de GLR municipal	45

# **PLAN MUNICIPAL GESTIÓN LOCAL DE RIESGO CITALÁ**

## **I. Metodología para la preparación del Plan de GLR de Citalá**

Para la preparación del Plan Municipal de GLR se desarrollaron diferentes actividades participativas para recopilar información del municipio, de sus cantones y comunidades; este proceso se desarrolló en base a diferentes técnicas y utilizando un formato sencillo para la organización de la información:

**1. Taller de análisis de riesgos**, esta actividad se desarrolló en marzo del 2004 con la participación de representantes comunitarios y municipales que identificaron de manera preliminar las amenazas y vulnerabilidades del municipio y las acciones de intervención (prevención, mitigación y preparación).

**2. Talleres de trabajo con Grupo de GLR de Citalá y conformación de Redes de GLR**, a partir de la conformación de los Comités Comunitarios de GLR y el Grupo Municipal de GLR de Citalá, se desarrollaron una serie de reuniones en el municipio para orientar en la preparación del plan municipal y los planes comunitarios; un antecedente importante en este sentido fueron las acciones tomadas por la llegada a El Salvador del Huracán "Adrián", acción que sirvió para destacar la importancia de las acciones de prevención y mitigación y no solo los aspectos de emergencia o preparación.

Los talleres se realizaron en la Casa Comunal y en la sala de reuniones de la Alcaldía de Citalá y contó con representantes comunitarios que tenía la responsabilidad de complementar la información comunitaria de forma participativa.

**3. Mesa de Gestión Local de Riesgo de la microregión y sistema modular de capacitación**, la Mesa de GLR de la microregión La Palma, que comprende los municipios de San Ignacio, Citalá y La Palma y sus respectivos representantes, culminó un sistema modular de capacitación en los siguientes temas:

- Módulo 1. Ciclo Técnico sobre el Manejo del Riesgo y Gestión Local del Riesgo.
- Módulo 2. Proyección y Evaluación.
- Módulo 3. Organización Comunitaria.
- Módulo 4. Gestión e Incidencia.

El desarrollo de los módulos permitió fortalecer capacidades de los actores locales para la comprensión del enfoque de GLR y la preparación del Plan Municipal y Comunitario con iniciativas de acciones de Prevención, Mitigación y Preparación que a partir de un plan operativo se concretan o inician.

**3. Bibliografía y antropofuentes**, para ubicar información del municipio y los cantones, se hizo uso de documentos municipales como el Plan Municipal de Inversiones 2004-2005, información de la Unidad de Salud de Citalá e informantes claves (presidentes de ADESCOS, Alcalde Municipal, PNC y otros).

**4. Caracterización de Subcuencas**, durante el período de julio 2004 a julio 2005 se desarrolló un proceso de caracterización de la subcuenca Shushula, el cual fortaleció la organización comunitaria y municipal en el área de la Gestión de Riesgo, también permitió definir acciones de intervención (PMP) y productos gráficos (mapas de amenazas georeferenciados) que permiten la ubicación exacta de las zonas con amenazas.

## **II. Ubicación geográfica del municipio**

Citalá, está ubicado a 92 Kms de San Salvador llegando sobre la carretera Troncal del Norte y es el último municipio del departamento de Chalatenango en la zona norte del país y fronterizo con la República de Honduras, además linda con el municipio de Metapán al noroeste y al sur con el municipio de San Ignacio. Consta de 8 cantones y 31 caseríos. Posee un área de 79.50 Km<sup>2</sup>, distribuido en el área urbana del municipio es de 1.50 Kms<sup>2</sup> y el área rural es de 78 Km<sup>2</sup> con una población aproximada de 7000 habitantes.

## **III. Características generales del municipio:**

**Hidrografía:** En el municipio de Citalá atraviesa una importante cantidad de ríos y quebradas que enriquecen el sistema hidrográfico en dicho municipio, siendo su principal utilización para el uso domestico, consumo humano y animal.

Las fuentes de agua de mayor importancia por su longitud y presencia de agua son las siguientes: Quebrada Guantol, Manzanal, Polcho, y los Ríos Lempa, Shushula, Pomola y Lagunetas.

**Orografía:** El municipio de Citalá se encuentra rodeado por montañas y cerros como El Pital, Cayahuanca, El Shuntrun y Las Pilas, que son de mucho valor ecológico en la microregión. Los cerros cercanos al municipio son Montecristo, Redondo, Guamilar, Los Papales, Piedra Menuda, Chivo, San Silvestre, Los Tamales, Aguacatillo, Flor China, El Zapotal o Chiporro, El Chaparrón, Las Lomas, La Montañita, La Llorona, y de Masala o de las Tejeras.

Los cerros de mayor importancia son el macizo de Montecristo está a 16.1 Km. al oeste de la cabecera municipal, y es parte del punto triffinio para la demarcación fronteriza entre las Repúblicas de Guatemala, Honduras y El Salvador, su elevación es de 2418 msnm; y el Piedra Menuda que está ubicado a 7.4 Km. al noroeste de la cabecera municipal, se encuentra en la línea fronteriza entre las Repúblicas de El Salvador y Honduras, su elevación es de 1565 msnm.

**Clima:** El factor orográfico juega un papel clave en la definición de las regiones climáticas de El Salvador. Según Köppen y Sapper-Lauer se pueden distinguir cuatro regiones climáticas en el país, en el caso del municipio de Citalá se encuentra un clima tropical subdividido en dos: cálido en la parte este, que pertenece al tipo de tierra caliente y fresco en la parte oeste

que pertenece al tipo tierra templada a fría, en monto pluvial anual oscila entre 2400 y 2900 mm.

**Vegetación:** Dentro del municipio, la vegetación que representa mayor porcentaje es la vegetación abierta predominante siempre verde tropical sub montano de coníferas el representa un 65% seguido de las zonas de cultivos ó mezclas de sistemas productivos con un 22%, y en menor porcentaje se encuentra la vegetación abierta siempre verde latí foliada esclerofila (chaparral) y la vegetación verde tropical ombrofila montana nubosa.

## Geología

La República de El Salvador se sitúa sobre el denominado “Cinturón de Fuego del Pacífico”, el cual agrupa a más del 75% de los volcanes del mundo. Es un país joven, desde el punto de vista de la geología, con una intensa actividad sísmica y volcánica relacionada con la zona de subducción paralela a la costa.

Más del 95% del territorio está ocupado por materiales de origen volcánico extrusivo del Terciario y Cuaternario. Las rocas más antiguas, las únicas de origen marino que afloran en el país, se localizan en el noroeste: calizas, conglomerados y areniscas pertenecientes al Cretácico Superior. Existen también unos pequeños afloramientos de rocas intrusivas de carácter granodiorítico en las montañas cerca de Metapán y Chalatenango.

Los materiales que conforman la geología del país son predominantemente de origen volcánico, efusivo y explosivo, de edad Terciaria y Cuaternaria. Una pequeña parte del país está compuesta por rocas sedimentarias y rocas Intrusivas

Las características geológicas del municipio están detalladas a continuación:

DESCRIPCIÓN	FORMACIÓN	GEOLOGÍA	AREA (HA)	PORCENTAJE
Piroclastitas ácidas, epiclastitas volcánicas con tobas ardientes y fundidas; efusivas ácidas Intercaladas	Chalatenango	ch1	268.03	23.93%
Efusivas acidas e intermedias-Acidas	Cuscatlan	c2	37.13	3.32%
Efusivas intermedias-acidas, piroclastitas, tobas ardientes, riolitas, epiclastitas volcanicas	Morazán	m1	292.37	26.10%
Efusivas básicas-intermedias hasta intermedias-ácidas, Piroclastitas, epiclastitas volcánicas. Alteración regional por influencia Hydroterma	Morazán	m2	250.02	22.32%
Granito, granodiorita	Morazán-Chalatenango	G	272.51	24.33%
			<b>1,120.05</b>	<b>100.00%</b>

FUENTE: Elaboración propia con información de Sistemas de información Geográfica, MARN.

**Suelos:** Los suelos que se encuentran en el municipio de Citalá en su mayor porcentaje son los Latosoles Arcillosos Ácidos con un 73%, seguido por los Latosoles Arcillosos Rojizos con un 25% y en un menor porcentaje los Litosoles con un 22%.

## **GEOMORFOLOGÍA**

La geomorfología es el estudio de las formas de la tierra y sus paisajes, incluyendo la descripción, clasificación, origen, desarrollo e historia de la superficie del planeta. La forma del relieve tiene una particular importancia a la hora de realizar un estudio del medio físico, ya que el modelado de la superficie terrestre es importante por la influencia que pueda tener en el inventario de otros elementos y determinados procesos.

La zona en estudio está ubicada sobre la Región Geomorfológica: “La Cordillera Fronteriza”, situada al norte del país, en la frontera con Honduras. Abarca primordialmente el área norte de los departamentos de Santa Ana, Chalatenango, Cabañas, Morazán, una pequeña extensión al noroeste de San Miguel y La Unión. Cubre un área de unos 4,400 Km<sup>2</sup> aproximadamente. Presenta un rango de elevaciones desde los 300 msnm hasta más de los 2700 msnm. Aquí se encuentran las mayores elevaciones del país como son: El Pital (2,700 msnm) y Trifinio (2,418 msnm).

Es un sistema de montañas y cerros, no-continuo, en algunos lugares forman serranías pero en otros se encuentran como bloques aislados, interrumpido por valles intramontañosos. Su relieve es muy accidentado presentando un rango de pendientes entre 30 – 50% en las estribaciones montañosas. Pero también se observan pendientes mayores del 70% en las crestas de los macizos montañosos.

Esta cordillera esta constituida, principalmente, por rocas extrusivas básicas a medio ácidas de carácter riolítico, así como piroclásticas ácidas y epiclasticas volcánicas pertenecientes a las formaciones volcánicas Morazán (La más antigua) y Chalatenango. En el sector occidental afloran las rocas sedimentarias marinas y las rocas intrusivas de carácter granodiorítico.

Le caracteriza un clima de sabana tropical caliente en las estribaciones bajas, pero al mismo tiempo en las mayores elevaciones se observa un clima tropical caluroso o de tierra templada para la media montaña y tropical de altura para las zonas de alta montaña. Se registran precipitaciones de 1700 a un máximo de 2400 mm anuales y temperaturas medias comprendidas entre 20 y 22° C para las estribaciones bajas montañosas hasta temperaturas de 16 a 10 ° C para las cimas de las montañas. Con una radiación promedio anual elevada, entre 4.2 y 3.8 cal/cm<sup>2</sup> para toda el área.

## IV. Aspectos socioeconómicos y productivos del municipio

Lugar	Ocupación	Servicios Básicos	Cultivos	Problemática
Citalá	Agricultura Comercio Ganadería Jornaleros	Energía eléctrica, agua potable, educación Salud, telefonía,	Maíz Fríjol hortalizas	Desempleo Desorganización Falta de mercado Zona fronteriza Falta de recursos económicos
Lagunetas	Agricultura Manejo de bosques de pino	Energía eléctrica, agua potable, centro escolar, iglesia evangélica, molino, tiendas	Fríjol Maíz Madera Producción de palillo	Incendios forestales, deslizamientos
Los Planes	Agricultura ganadería	Enregía eléctrica Centro Escolar Iglesia Agua Dispensario de Salud Tiendas Molino	Frijol Maíz Hortalizas	Reducido mercado Violencia intrafamiliar, desintegración familiar
Llano de la Virgen	Agricultura	Energía eléctrica, agua potable,, promotor de salud, calle de acceso, centro escolar, iglesia católica y evangélica, tiendas	Fríjol Maíz	Presa El Cimarrón El acceso de Salguazapa a Lagunetas Deterioro de puente de hamaca Las Cañitas
San Lorenzo	Agricultura Ganadería	Energía eléctrica, centro escolar, Iglesia, agua potable, casa comunal, tiendas de consumo y molino	Maíz, fríjol, chile, tomate	Suelos erosionados, alto costo de insumos, violencia intrafamiliar
San Ramón	Agricultura Ganadería	Energía eléctrica, Centro escolar, telefonía, agua potable, promotor de salud, ADESCO, casa comunal, calle de acceso	Maíz Fríjol Chile Tomate	Sequías, plagas en los cultivos, vientos fuertes



Talquezalar	Agricultura Bosques Comercio de madera	Agua de nacimientos, centro escolar, iglesia católica,	Maíz, frijol, hortalizas	Desnutrición infantil No hay calle de acceso
-------------	---	---	-----------------------------	---

El trabajo de disminución de los riesgos en el municipio no se centra en la atención a las emergencias, sino en el análisis permanente de las amenazas, vulnerabilidades y riesgos para definir con anticipación las medidas necesarias de intervención en prevención, mitigación y preparación que la población organizada, por tanto es conveniente analizar y ordenar el tipo de acciones a realizar.

## **V. MAPEO DE RIESGOS**

### **ANÁLISIS DE RIESGO Y ACCIONES DE PMP (Prevención, Mitigación y Preparación)**

A partir del análisis de riesgo establecido en los procesos municipales en donde se identificaron las amenazas naturales y socionaturales

<b>Amenaza</b>	<b>Vulnerabilidad</b>	<b>Riesgo</b>
Deslizamientos y derrumbes	Ubicación de viviendas en terrenos frágiles y laderas sobre la carretera de Citalá a Metapán y en El Poy	Perdida de vidas e infraestructura y obstrucción del acceso a las comunidades
<b>Prevención</b>	<b>Mitigación</b>	<b>Preparación</b>
Construcción de barreras vivas y reforestación en terrenos frágiles  Reforestación, muros secos, diques de madera y gaviones	Capacitación sobre la elección de terrenos seguros para la construcción de viviendas Organización de los agricultores	Elaboración de un plan de Gestión de riesgo

<b>Amenaza</b>	<b>Vulnerabilidad</b>	<b>Riesgo</b>
Desbordamiento de río Lempa o inundación	Ubicación de viviendas en las riberas del río Lempa en el Poy, casco urbano de Citalá y Llano de la Virgen	Perdida de viviendas, vidas, cosechas de granos básicos y animales.
<b>Prevención</b>	<b>Mitigación</b>	<b>Preparación</b>
Construcción de gaviones y muros de contención Reforestación y obras de conservación de suelos, dragado del río, bordas y taludes	Fortalecimiento a los procesos organizativos para mejorar la gestión de los proyectos prioritarios Sensibilizar a la población Informar a la población sobre los desbordamientos a través de las visitas domiciliarias	Plan de gestión de riesgo Organizar simulacros como acción de preparación Desalojar o reubicar a los afectados Ubicar refugios

<b>Amenaza</b>	<b>Vulnerabilidad</b>	<b>Riesgo</b>
Sequía	Agricultores de granos básicos y toda la población del municipio	Pérdida de los cultivos Enfermedades en la población. Diarreas, desnutrición
<b>Prevención</b>	<b>Mitigación</b>	<b>Preparación</b>
Evitar la tala, construcción de reservorios para agua, acequias de ladera, evitar las quemas Reforestación de áreas sin árboles, no quemar	Promover la organización en las comunidades Campañas de “no a la quema” Sensibilizar a la población sobre la importancia de los árboles	Capacitación para conocer técnicas para utilizar mejor el agua Organizar comisiones de preparación en las escuelas y las familias con el apoyo de ONGs e instituciones gubernamentales

<b>Amenaza</b>	<b>Vulnerabilidad</b>	<b>Riesgo</b>
Desbordamiento de la quebrada Shushula	Comunidades cercanas a la quebrada y que no tienen información de las crecidas	Pérdida de vidas, cultivos, también se provocan deslizamientos de tierra
<b>Prevención</b>	<b>Mitigación</b>	<b>Preparación</b>
Reforestar las riberas, dragar el cauce de la quebrada	Sensibilizar a la población y a los propietarios de los terrenos aledaños sobre la importancia de los recursos hídricos	Organizar acciones de preparación

<b>Amenaza</b>	<b>Vulnerabilidad</b>	<b>Riesgo</b>
Huracán	Comunidades que están asentadas en zonas montañosas	Pérdidas de vidas y bienes materiales, cultivos.
<b>Prevención</b>	<b>Mitigación</b>	<b>Preparación</b>
Construir viviendas en lugares seguros, contra el viento Reforzar las viviendas que están en laderas y expuestas al viento fuerte	Organizar a las comunidades de las zonas montañosas y capacitarlas en gestión de riesgo	Hacer un plan de acciones de preparación en caso de huracán

<b>Amenaza</b>	<b>Vulnerabilidad</b>	<b>Riesgo</b>
Contaminación por desechos sólidos y aguas negras hacia el río Lempa	Población del casco urbano de Citalá que habita en las riberas del río sobretodo niños y personas de la tercera edad	Aumento de las enfermedades gastrointestinales, diarreas y parasitismos; deterioro al medio ambiente, disminución del ecoturismo Muerte de la fauna del río
<b>Prevención</b>	<b>Mitigación</b>	<b>Preparación</b>
Gestionar una planta para el tratamiento de aguas Construcción de fosas sépticas	Sensibilizar y educar a la población sobre la necesidad de mantener limpios los ríos, a través de campañas de limpieza	Plan de acciones de preparación local y municipal. Formar comité de saneamiento ambiental

<b>Amenaza</b>	<b>Vulnerabilidad</b>	<b>Riesgo</b>
Incendios forestales	Comunidades de la zona rural principalmente Lagunetas, San Ramón y Hornitos	Pérdida del rendimiento productivo de los suelos, disminución de mantos acuíferos, enfermedades respiratorias, y deterioro del medio ambiente.
<b>Prevención</b>	<b>Mitigación</b>	<b>Preparación</b>
Control de parte de la PNC de la gente que hace quemas Rondas corta fuego	Educación y sensibilización a la población con charlas educativas sobre la protección del medio ambiente y la prevención de los incendios forestales	Aplicación de plan de acciones de preparación para incendios forestales Organización de brigadas contra incendios Contratación de guardabosques

<b>Amenaza</b>	<b>Vulnerabilidad</b>	<b>Riesgo</b>
deforestación	Todo el municipio en sus áreas rurales Comunidades que viven en zonas de ladera y cerca de El Poy	Generación de erosión, disminución de mantos acuíferos, deterioro del medio ambiente Aumento de la temperatura Deterioro de la salud de la población
<b>Prevención</b>	<b>Mitigación</b>	<b>Preparación</b>
Sembrar árboles en las comunidades para conservar la flora	Jornadas de sensibilización con los niños en las comunidades	Planes de protección del agua y el medio ambiente Ubicar las zonas de mayor peligro de deforestación

<b>Amenaza</b>	<b>Vulnerabilidad</b>	<b>Riesgo</b>
Explotación de material pétreo del río Lempa	Población que transita por el puente porque están siendo socavadas sus bases	Aumento de la erosión en los bordes del río, aislamiento del pueblo
<b>Prevención</b>	<b>Mitigación</b>	<b>Preparación</b>
Dragado del río separando los materiales que pueden ser utilizados	Charlas sobre el uso adecuado de los recursos disponibles	Formar comisiones de vigilancia y protección del río Lempa

## VI. Mapa de Recursos

Institución	Personal	Material mobiliario y	Equipo	Infraestructura	Teléfono.	observaciones
<b>PNC (Policía Nacional Civil)</b>	5 Agentes 1 Sargento	papelaría	1 patrulla eventual 2 bicicletas radio con base fija teléfono fijo	1 puesto policial	2350-3805	Dependen de la subdelegación La Palma
<b>MSPAS (Unidad de Salud)</b>	2 médicos 1 enfermera 1 auxiliar de enfermería 1 odontóloga 1 inspector de saneamiento ambiental 3 promotores de salud 1 ordenanza 1 motorista	Medicamentos Asistencia medica Escritorios Papelería Mobiliario para consulta médica y odontológica	1 Ambulancia Teléfono fax pluviómetro	1 clínica	2335-5948	El pluviómetro es de MAG pero no se usa
<b>Alcaldía Municipal</b>	1 alcalde 1 UACI 1 secretario 1 tesorero 3 administrativos 1 bodeguero eventual	Papelería Sillas Mesas 3 computadoras	Teléfono Fax 1 moto niveladora	Casa comunal con capacidad para 100 personas 1 edificio municipal sala de reuniones	2335-9463	
<b>MINED Centro Escolar "Salvador Mendieta" e Instituto Nacional</b>	1 directora 1 director 16 maestros 300 alumnos	Papelería Mobiliario escolar Mesas material educativo	Telefono y fax Computadoras	10 aulas con divisiones móviles 1 Dirección 1 cocina	2335-9405 2335-9455	En esta instalaciones funciona el Instituto Nacional de

<b>de Citalá</b>				10 sanitarios 1 cancha de baloncesto 1 chalet privado		Citalá por la mañana Hacen dos turnos y es de primer grado a Bachillerato
<b>Juzgado</b>	1 juez 2 secretarias	Papelería Mobiliario de oficina	Teléfono-fax computadora	1 oficina	2350-	
<b>Médico privado</b>	Roberto Murillo					
<b>Farmacia</b>	San José	Medicamentos	Teléfono estantería	1 local		
<b>Empresa de cable</b>	1 Técnico 1 secretaria	Escritorios Papelería archivadores	Teléfono	1 local		
<b>Mototaxis locales</b>	10 personas		10 mototaxis			Pequeña empresa de transporte interno en el casco urbano hacia la frontera
<b>Tricicletas de transporte de personas y carga</b>	15 personas					Son individuales
<b>Iglesia Católica</b>	1 padre 10 personas mini equipo parroquial	Bancas Mesas	Sonido	1 iglesia		
<b>Restaurante Montecristo</b>	5 personas	Mesas Bancas hamacas	Sonido Enfriador de refrescos Plancha cocina	1 local	2350-9312	Está ubicado una cuadra oriente de la municipalidad

<b>España</b>	6 personas	bancas, mesas	Sonido Enfriador de refrescos Plancha cocina	1 local		Está ubicado sobre la carretera del Poy a San Ignacio
<b>Gasolinera Shell</b>	3 personas		3 Bombas de combustible diesel, gasolina			Cambio de aceite, abarrotería
<b>Tiendas de consumo</b>	60 personas en varios lugares	Alimentos Artículos de primera necesidad Ropa Zapatos Electrodomésticos Enseres del hogar muebles				

## **VII. Grupo de Gestión Local del Riesgo del Municipio**

El grupo de Gestión Local del Riesgo (GLR) del municipio, es la estructura que en el municipio debe orientar y operativizar las acciones de prevención, mitigación y preparación para disminuir las situaciones de riesgo en coordinación armónica con la Alcaldía Municipal, la cual debe otorgar el reconocimiento respectivo del grupo del cual forma parte así como los miembros de la red de GLR del municipio. (ver anexo 4)

El grupo de GLR participará activamente en la definición de las obras de prevención necesarias para el municipio, en las acciones de mitigación referidas como acciones de disminución de la vulnerabilidad (procesos de capacitación y sensibilización, fortalecimiento organizacional) y en labores de preparación, es decir la respuesta a diferentes eventos que puedan suscitarse en el municipio.

### **Grupo de GLR de Citalá**

<b>Nombre</b>	<b>Institución</b>	<b>Teléfono/e-mail</b>	<b>Cargo</b>	<b>Comisión</b>
Guadalupe Jiménez	Unidad de Salud	2335 9482	Coordinadora	Captación de recursos o gestión
Joaquín Landaverde	Alcaldía	2335 9463	Representante de la Alcaldía	
Rosa de Brito	C.E. Salvador Mendieta	2335 9405		
Eduardo Alarcón	ADESCO	2350 9090		
Edgar Orellana	Unidad de Salud	2335 9482		
Armando Ardón	ADESCO	2350 5019		
Teonila Márquez	ADESCO	2350 9134		
Misael Guardado	PNC	2350 9305		

## **VIII. Comisiones de trabajo**

Como insumo importante para el plan de Gestión Local del Riesgo del Municipio, se requiere de una propuesta real de un plan acciones de preparación que están vinculadas a la emergencia en el municipio. Los planes de acciones de preparación están definidos por amenaza específica pero su estructura general operativa es similar para los diferentes eventos que pueden convertirse en situación de desastre.

Las comisiones están organizadas por temas específicos:



### Comisión de Prevención

Nombre	Institución	SubComisión	Teléfono
Lourdes Santos	Alcaldía Municipal	Investigación	
Pablo Posada	Alcaldía Municipal PTCARL	Infraestructura básica	2305-8568

### Comisión de mitigación

Nombre	Institución	Comisión	Teléfono
Guadalupe Jiménez	U.S.	Captación de recursos o gestión	2335-9482
Raymundo Rivera	ADESCO San Ramón	Capacitación-sensibilización	
		Organización comunitaria y municipal	

## **IX. Comisión de preparación (comité de emergencia)**

<b>Nombre</b>	<b>Institución</b>	<b>SubComisión</b>	<b>Teléfono</b>
Edgar Orellana	U.S.	Evaluación de daños	2335-9482
Sargento. Misael Guardado	PNC		2350-9305
Guadalupe Jiménez	U:S:	Salud	2335-9482
Edgar Orellana	U.S	Saneamiento ambiental y control de vectores	2335-9482
Misael Guardado Carlos Portillo	PNC U.S. DM-1 4ta Brigada El Paraíso	Transporte y evacuación	2350-9305
Rosa de Brito Joaquín Peñate	C.E.Salvador Mendieta I.N.C.	Albergue	2335-9405
Roberto Portillo		Logística	
Cristina de Vásquez	Mini equipo iglesia católica	Alimentación	
Sgto. Misael Guardado	PNC	Seguridad	2350-9305
	DM-1 4ta Brigada El Paríso	Evacuación	
Sgto Misael Guardado	PNC	Estadística y censo	2350-9305

El centro de operaciones de emergencia es el equipo que se activa cuando el coordinador del grupo de GLR municipal lo convoca. Es el responsable de promover, planear y mantener el proceso de comunicación y coordinación que opera en los procesos de emergencia. Coordina y mantiene comunicación permanente con los niveles departamentales, municipales y comunitarios.

El puesto de control o puesto de mando unificado es un lugar establecido y además es el espacio de toma de decisiones específicas en el momento de la respuesta.

El puesto de control será instalado en la municipalidad de Citalá en primera instancia.

.....FUNCIONES INSTITUCIONALES BASICAS

<b>INSTITUCION</b>	<b>PREVENCION</b>	<b>MITIGACION</b>	<b>PREPARACION</b>
Unidad de Salud			
Alcaldía Municipal			
ADESCO X			
Centro Escolar X			
CENTA/MAG			
PNC			
Grupo de Jóvenes			
Empresa de Buses			
GTZ			
Iglesia Católica			
Iglesia Evangélica			
Casa de la Cultura			
Grupo Scout			

## X. Plan de acción.

Amenaza	Actividad	Responsable	Fecha	Recurso	Gestión	Lugar
Desbordamiento de la quebrada Shushula y manzanal	Gestionar el financiamiento de muros de contención y gaviones	Miembros de la mesa, grupo de GLR municipal	Finales de 2005	Recurso humano	Alcaldía PTCARL	
	Construcción de muros y gaviones	Red de GLR de Citalá	Inicio de 2006	Mano de obra Materiales para la construcción	Comunidades Alcaldía	
Incendios Forestales	Sensibilización	Red de GLR	Finales de 2005	Personal capacitado Material didáctico	Lideres capacitados GTZ/Trifinio	Casa comunal
	Capacitación sobre el control de los incendios forestales	Red de GLR	Inicio de 2006	Refrigerios Material didáctico Equipo necesario	Lideres capacitados PNC de la DMA	Casa comunal
Contaminación por desechos sólidos	Capacitación sobre manejo adecuado de desechos sólidos	Red de GLR	Nov. –Dic de 2005	Personal capacitado Material de divulgación Refrigerios	MSPAS Alcaldía Centros Educativos	Casa comunal
Erosión en áreas habitables	Reforestación en áreas más afectadas	Comités comunitarios	Septiembre-Oct - Nov y Diciembre de 2005	Árboles, material vegetativo, fertilizantes	MAG-PAES/Trifinio	En las comunidades
Obstrucción de paso sobre quebrada Tishan y Shushula	Gestionar la construcción de puentes	Red de GLR	Nov-Diciembre de 2005	Recurso humano capacitado en gestión de proyectos	PTCARL Alcaldía	

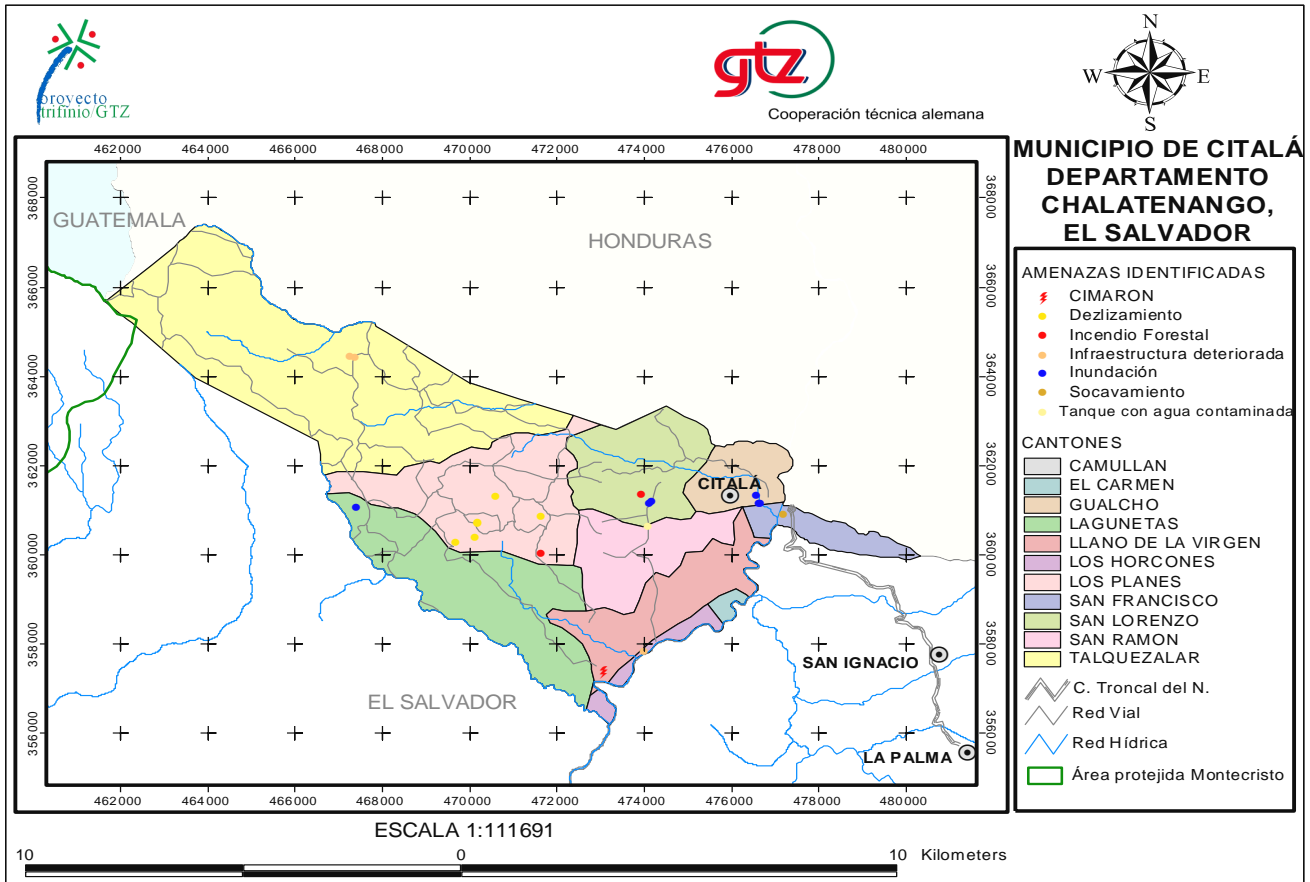
Durante el taller de Gestión e incidencia, los participantes del municipio de Citalá identificaron algunas actividades a realizar en alianzas institucionales, las cuales se muestran en el siguiente cuadro.

Actividades a realizar para la prevención y control de incendios forestales y deslizamientos.			
Actividad	Mapeo de actores	Alianzas	Quien lo hace?
Capacitación sobre GLR en comunidades y sobre situaciones de atención de emergencias	Lideres comunitarios, PNC de la DMA, GTZ Trifinio, MAG-PAES	Alcaldías, Centros Escolares, ADESCOS, ONG'S, Unidad de Salud y Plan El Salvador	Guadalupe Jiménez, Glenda Santos, Marlene López, Martha Portillo, Raymundo Rivera y René Castaneda
Equipamiento de albergues temporales en el municipio	Alcaldía, PTCARL y GTZ	MAG-PAES Unidad de Salud PNC de la DMA ADESCOS Plan El Salvador	Raymundo Rivera Baltimore Santos Otoniel Castaneda

Participantes en la elaboración del plan de GLR del municipio:

- Guadalupe Jiménez, Unidad de Salud
- Joaquín Landaverde, Alcalde Interino
- Eduardo Alarcón, Miembro de ADESCO
- Armado Ardón, Miembro de ADESCO
- Edgar Orellana, Unidad de Salud

# XI. Mapa de Amenazas del municipio de Citalá



# **XII. ANEXOS**

## Anexo 1.

# PLAN COMUNITARIO DE GESTIÓN LOCAL DE RIESGO DE LOS PLANES (Citalá)

Nombre de la comunidad: Los Planes, municipio de Citalá

## Aspectos productivos y socioeconómicos de la comunidad

Lugar	Ocupación	Servicios Básicos	Cultivos	Problemática
Comunidad Los Planes	Agricultura	Electricidad	Maíz	
	Ganadería	Centro Escolar	Fríjol	
		Iglesia	Hortalizas	Reducido mercado
		Agua		
		Dispensario de Salud		
		Tiendas y molino		
				Violencia intrafamiliar, desintegración familiar.

## MAPEO DE RIESGOS Y ACCIONES DE PMP.

Amenaza	Vulnerabilidad	Riesgo
Derrumbes	Viviendas ubicadas en áreas de amenaza	Perdida de vidas humanas
Prevención	Mitigación	Preparación
Reforestar	Conformación de comité que protejan las obras de conservación de suelos	Plan de emergencia

Amenaza	Vulnerabilidad	Riesgo
Incendios Forestales	Comunidad no capacitada ni sensibilizada sobre el tema de los incendios forestales	Menor cantidad de alimentos disponibles
Prevención	Mitigación	Preparación
Elaboración de rondas corta fuegos	Capacitar a las comunidad sobre la prevención y control de los incendios	Crear un plan de emergencia



<b>Amenaza</b>	<b>Vulnerabilidad</b>	<b>Riesgo</b>
Vientos fuertes	Comunidad ubicada en zona alta	Perdida de infraestructura
<b>Prevención</b>	<b>Mitigación</b>	<b>Preparación</b>
Construcción de viviendas con materiales resistentes	Fortalecimiento a la organización con la implementación de barreras vivas	Plan de emergencia

## **Mapa de recursos de la comunidad**

Institución	Personal	Material	Equipo	Infraestructura	Tel.
Centro Escolar	3 docentes	Material educativos	Mobiliario: sillas mesas	Centro Escolar	
Plan El Salvador	1	Obras de infraestructura y útiles escolares			
MAG-PAES	1	Árboles, fertilizantes			
MSPAS	1	Asistencia médica		Dispensario de salud	
Casa comunal				Instalación con capacidad para 50 personas	

## **Grupo de gestión local del riesgo de la comunidad Los Planes:**

<b>Nombre</b>	<b>Institución</b>	<b>Teléfono/e-mail</b>	<b>Cargo</b>
Mirna Deras	Com. Los Planes		Referente
Juana Villanueva	Com. Los Planes		Suplente de referente
María Cristina Castaneda	Com. Los Planes		Suplente de coordinador
Rosa Cardoza	Com. Los Planes		Contacto
Juan Carlos Funes	Com. Los Planes	77 32 48 24	Coordinador
Marta Lidia Portillo	Com. Los Planes	77 22 35 14	

### **Comisión de preparación**

<b>Nombre</b>	<b>Institución</b>	<b>Responsable de Comisión</b>	<b>Tel.</b>
Marta Lidia Portillo	Com. Los Planes	Coordinador	79332696
Juan Carlos Funes	Com. Los Planes	Evacuación	77324824
Oscar Jiménez	Com. Los Planes	Alimentación	
Carlos A. Luna	Com. Los Planes	Logística	

## **Estructuras organizativas de la comunidad.**

<b>Institución</b>	<b>Prevención</b>	<b>Mitigación</b>	<b>Preparación</b>
ADESCO	Organización	Organización	Gestiona proyectos
Comité de GLR	Organización e identificación de amenazas	Sensibilización	Formación de brigadas
Comité de agua	Gestiona proyectos	Organización	Organización
Comité de Salud	Vacunación	Capacita	Proporciona medicamentos
Comité de desarrollo Escolar	Organización		

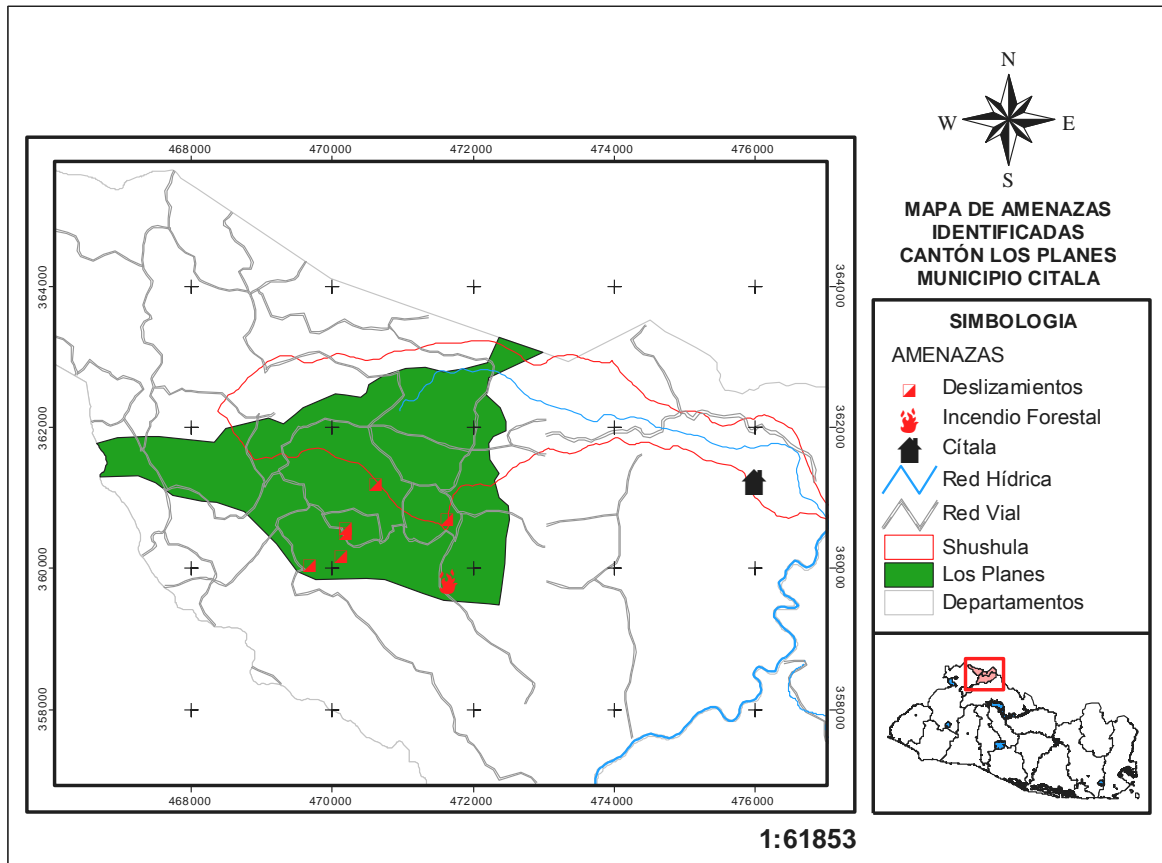
## **Plan operativo 2005-2006 de la Comunidad Los Planes.**

<b>Actividad</b>	<b>Responsable de la Ejecución</b>	<b>Fecha de ejecución</b>	<b>Recursos</b>	<b>Gestión</b>
Reforestación	Grupo de GLR	Mayo de 2006	R. humano	MAG-PAES
			Árboles	Alcaldía
			Fertilizantes	
			Asistencia técnica	
Muros de contención	Comité de GLR	Inicios de 2006	Cemento	Plan El Salvador
			Arena	Alcaldía
			Piedra	
			Mano de obra	

Participantes en la elaboración del plan de GLR de la comunidad:

- Juan Carlos Funes
- Marta Lidia Portillo

# Mapa de la comunidad con amenazas georeferenciadas y sus accesos



## Anexo 2.

# PLAN COMUNITARIO DE GESTIÓN LOCAL DE RIESGO DE SAN RAMÓN (Citalá)

**Nombre de la comunidad:** San Ramón  
Departamento Chalatenango

## Aspectos productivos y socioeconómicos de la comunidad

Lugar	Ocupación	Servicios Básicos	Cultivos	Problemática
San Ramón	Agricultura	Electricidad	Maíz	Sequías
	Ganadería	Agua	Frijol	Plagas en los cultivos
		Centro Escolar	Chile	Vientos fuertes
		Casa comunal	Tomate	
		Teléfono		

## MAPEO DE RIESGOS Y ACCIONES DE PMP.

Amenaza	Vulnerabilidad	Riesgo
Derrumbe de viviendas	Viviendas ubicadas en terrenos frágiles	Perdida de vidas humanas
<b>Prevención</b>	<b>Mitigación</b>	<b>Preparación</b>
Muro de retención y reforestación	Familias beneficiadas deben dar mantenimiento a las obras que se construyan	Plan de emergencia

Amenaza	Vulnerabilidad	Riesgo
Desbordamiento de tanque de agua potable	Comunidad se abastece con agua del tanque	Presencia de enfermedades por escasez del vital líquido
<b>Prevención</b>	<b>Mitigación</b>	<b>Preparación</b>
Muro de retención	Formación de comité de mantenimiento al muro	Plan de emergencia

## **Mapa de recursos de la comunidad**

Institución	Personal	Material	Equipo	Infraestructura	Tel.
Centro Escolar	7 docentes	Material educativos	Mobiliario: sillas mesas	Centro Escolar	
Plan El Salvador	1	Útiles escolares	Equipo clínico		
MAG-PAES	1	Árboles, fertilizantes			23529269
MSPAS	1	Asistencia médica		Dispensario de salud	23359482
Casa comunal				Instalación con capacidad para 50 personas	
Iglesia		Educación espiritual			

## **Grupo de gestión local del riesgo de la comunidad**

Nombre	Institución	Teléfono/e-mail	Cargo
Erasmus Castaneda	Com. San Ramón	23 04 91 50	
Raymundo Rivera	Com. San Ramón	24 03 53 72	Referente
Julio Ochoa	Com. San Ramón		Coordinador
Tomas Emilio Santos	Com. San Ramón	77357570	

## **Comisión de Preparación**

Como insumo importante para el plan de Gestión Local del Riesgo de la comunidad, se requiere de una propuesta real de un plan de acciones de preparación vinculadas a la emergencia de la comunidad, obedece a amenazas específicas, es también cierto que su estructura general operativa es similar para los diferentes eventos que pueden convertirse en situación de desastre.

Estructura:

Nombre	Institución	Cargo	Tel.
Raymundo Rivera	Com. San Ramón	Coordinador	24035372
Julio Cesar Ochoa	Com. San Ramón		

Nota: en esta comunidad aún no se ha logrado consolidar el comité de emergencia por lo que lo que el comité de GLR, ha dejado abierta la posibilidad de incorporarse

## **Estructuras organizativas de la comunidad.**

Institución	Prevención	Mitigación	Preparación
ADESCO	Gestiona proyectos comunitarios	Organización	Capacita e informa a la comunidad
Comité de GLR	Organización e identificación de amenazas	Sensibilización	Formación de comités y brigadas
Comité de agua	Gestiona proyectos para el mejoramiento del servicio	Organización y coordinación	Organización
Comité de fiestas patronales	Preparación de actividades para los eventos festivos	Organiza a la comunidad	Fortalecimiento a la organización a través de las actividades festivas
Comité de desarrollo Escolar	Controla los recursos del Centro Escolar	socialización de información a la comunidad	Mejoramiento de la coordinación comunitaria

## **Plan operativo 2005-2006**

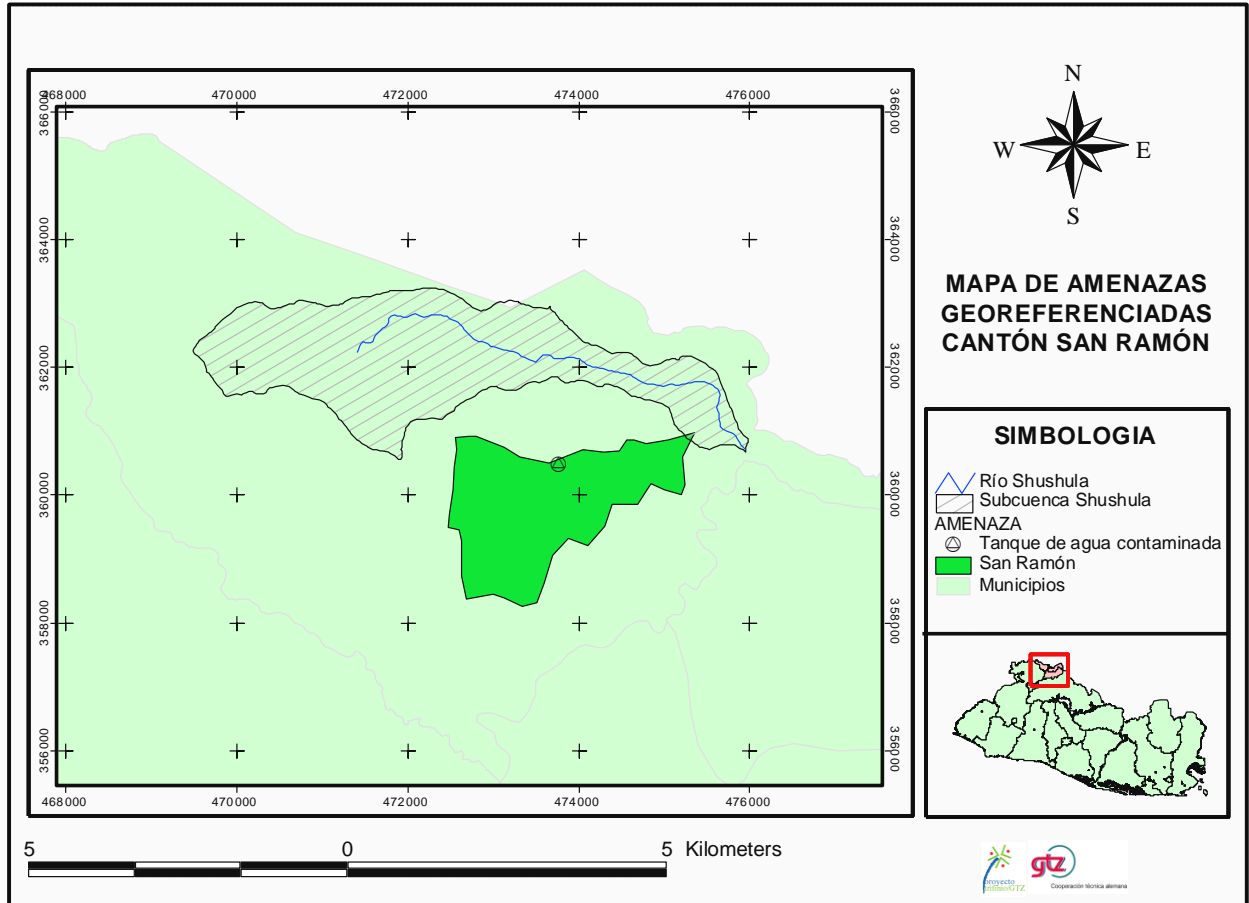
<b>Actividad</b>	<b>Responsable de la Ejecución</b>	<b>Fecha de ejecución</b>	<b>Recursos</b>	<b>Gestión</b>
Construcción de muro	Comité de GLR	Mayo de 2006	R. humano y financiero	PTCARTL y la comunidad
Construcción de cerca	Comité de GLR	Inicio de 2006	Alambre, recurso humano y financiero	Alcaldía PTCARTL
Puente hamaca	Comité de GLR	Marzo de 2006	R. financiero R. Humano	Alcaldía y comunidad
Barreras vivas y muertas	Comité de GLR	Abril – Agosto de 2006	Material vegetativo, árboles, cemento	MAG-PAES y la comunidad

Participantes en la elaboración del plan de GLR de la comunidad:

- Raymundo Rivera
- Julio Cesar Ochoa
- Emilio Santos
- Erasmus Castaneda



# Mapa de la comunidad con amenazas georeferenciadas y sus accesos



Anexo 3.

**PLAN COMUNITARIO DE GESTIÓN LOCAL DE RIESGO DE  
SAN LORENZO (Citalá)**

**Nombre de la comunidad:** San Lorenzo, municipio de Citalá

**Aspectos productivos y socioeconómicos de la comunidad**

Lugar	Ocupación	Servicios Básicos	Cultivos	Problemática
Comunidad San Lorenzo	Agricultura	Electricidad	Maíz	Suelos erosionados
	Ganadería	Centro Escolar	Fríjol	Alto costo de insumos
		Iglesia	Hortalizas: tomate y chile verde	Violencia intrafamiliar
		Agua		
		Casa comunal		
		Tiendas y molino		

El trabajo de disminución de los riesgos en la comunidad no se centra en la atención a las emergencias, sino en el análisis permanente de las amenazas, vulnerabilidades y riesgos para definir con anticipación las medidas necesarias a tomar por parte de la población, por tanto es conveniente analizar y ordenar el tipo de acciones a realizar

**MAPEO DE RIESGOS Y ACCIONES DE PMP.**

Amenaza	Vulnerabilidad	Riesgo
Lluvias fuertes	Obstrucción de vía de acceso	Población incomunicada y sin acceso a alimentos
Prevención	Mitigación	Preparación
Reforestación Construcción de bóveda o puente	Conformación de comité que protejan las obras de conservación de suelos y puente	Plan de emergencia

<b>Amenaza</b>	<b>Vulnerabilidad</b>	<b>Riesgo</b>
Incendios Forestales	Comunidad no capacitada ni sensibilizada sobre el tema de los incendios forestales	Menor cantidad de alimentos disponibles
<b>Prevención</b>	<b>Mitigación</b>	<b>Preparación</b>
Elaboración de rondas corta fuegos	Capacitar a las comunidad sobre la prevención y control de los incendios	Equipamiento a la brigada contra incendios, identificación de un sistema de alerta temprana

<b>Amenaza</b>	<b>Vulnerabilidad</b>	<b>Riesgo</b>
Crecida de quebrada Shushula en época lluviosa	Obstrucción de paso a pobladores de caserío chupadero	Caserío aislado sin acceso a alimentos
<b>Prevención</b>	<b>Mitigación</b>	<b>Preparación</b>
Construcción de puente hamaca	Fortalecimiento a la organización para la gestión de proyectos y la conformación de comités de mantenimiento de la obra	Plan de emergencia

<b>Amenaza</b>	<b>Vulnerabilidad</b>	<b>Riesgo</b>
Desechos sólidos	Poca sensibilización sobre el adecuado manejo de los desechos sólidos	Incidencia de enfermedades
<b>Prevención</b>	<b>Mitigación</b>	<b>Preparación</b>
Construcción de rellenos sanitarios	Capacitar a la población sobre el uso adecuado de los rellenos y de los desechos sólidos	Planes anti- promontorios

## **Mapa de recursos de la comunidad**

Institución	Personal	Material	Equipo	Infraestructura	Tel.
Centro Escolar	2 docentes	Material educativos	Mobiliario: sillas mesas	Centro Escolar	
GTZ	4	Asistencia técnica			239058538
Plan El Salvador	1	Obras de infraestructura y útiles escolares			
MAG-PAES	2	Árboles, fertilizantes			23529269
MSPAS	1	Asistencia médica		Dispensario de salud	
Casa comunal				Instalación con capacidad para 50 personas	
FUSAL	5	Asistencia médica			

## **Grupo de gestión local del riesgo de la comunidad**

El grupo de Gestión Local del Riesgo (GLR) de la comunidad, es la estructura que en la comunidad debe orientar y operativizar las acciones de prevención, mitigación y preparación para disminuir las situaciones de riesgo en coordinación armónica con la Alcaldía Municipal, la cual debe otorgar el reconocimiento respectivo del grupo del cual forma parte.

Es decir el grupo de GLR participa activamente en la definición de las obras de prevención necesarias para la comunidad, en las acciones de mitigación referidas como acciones de disminución de la vulnerabilidad (procesos de capacitación, fortalecimiento organizacional) y en labores de preparación, es decir la respuesta a diferentes eventos que puedan suscitarse en el municipio.

Nombre	Institución	Teléfono/e-mail	Cargo
Evelin Marlene López de Santos	Com. San Lorenzo	7813 8813	Coordinadora
Juan Antonio Valdivieso	Com. San Lorenzo	23359443	Contacto
Glenda Jazmín Santos	Com. San Lorenzo	7735 3109	Referente de la comunidad
Marta Villanueva	Com. San Lorenzo		
Balmore santos	Com. San Lorenzo		

## **Comisión de preparación**

Como insumo importante para el plan de Gestión Local del Riesgo de la comunidad, se requiere de una propuesta real de un plan de acciones de preparación vinculadas a la emergencia del municipio, si bien es cierto obedece a amenazas específicas, es también cierto que su estructura general operativa es similar para los diferentes eventos que pueden convertirse en situación de desastre.

## **Estructura del comité de emergencia**

Nombre	Institución	Cargo	Tel.
Vicente Santos	Com. San Lorenzo	Coordinador	
Julia López	Com. San Lorenzo	Evacuación	7738 7264
Acela López	Com. San Lorenzo	Alimentación	
Leidi Santos	Com. San Lorenzo	Primeros Auxilios	
Lucia Bautista	Com. San Lorenzo	Logística	

## **Estructuras organizativas de la comunidad.**

Institución	Prevención	Mitigación	Preparación
ADESCO	Gestión de proyectos	Organización	Gestiona proyectos
Comité de GLR	Organización e identificación de amenazas	Sensibilización	Formación de brigadas
Comité de Salud	Organización para asistencia medica	Organización de comité	medicamentos
Comité de desarrollo Escolar	Organización de padres de familia y alumnos para proteger los recursos del Centro Escolar	Informar a la comunidad	Posee inventario de los recursos del Centro Escolar
Comités de festejos	Organiza a la comunidad	Socialización de actividades durante las festividades	Ejecuta actividades festivas que benefician a toda la comunidad

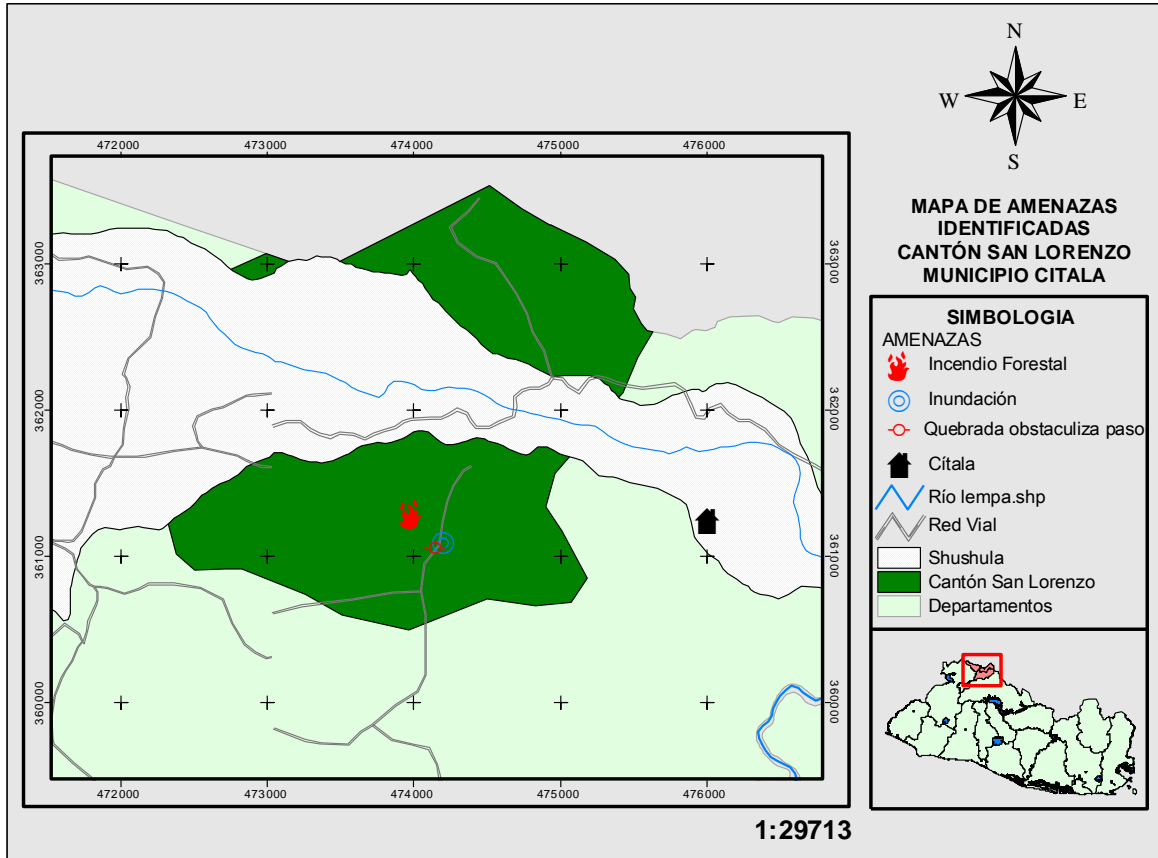
## **Plan operativo 2005-2006**

<b>Actividad</b>	<b>Responsable de la Ejecución</b>	<b>Fecha de ejecución</b>	<b>Recursos</b>	<b>Gestión</b>
Gestión y construcción del puente sobre quebrada Tishan	Comité de GLR	Gestión: sep – Oct 2005  Construcción: Marzo 2006	R. Humano  Material de construcción y mano de obra	Alcaldía  Plan EI Salvador  PTCARL
Campañas de limpieza	Comité de GLR y comunidad	A partir de septiembre repitiendo la actividad cada tres meses	Camiones, Bolsas para basura, herramientas y recurso humano	Alcaldía Centro Escolar MSPAS
Gestión y construcción del puente hamaca sobre quebrada Shushula	Comité de GLR	Gestión: sep – Oct 2005  Construcción: Marzo - Abril 2006	R. Humano  Material de construcción y mano de obra	Alcaldía  Plan EI Salvador  PTCARL

Participantes en la elaboración del plan de GLR de la comunidad:

- Evelin Marlene López de Santos
- Glenda Jazmín Santos
- Marta Villanueva
- Baltimore Santos

# Mapa de la comunidad con amenazas georeferenciadas y sus accesos



Anexo 4.

**PLAN COMUNITARIO DE GESTIÓN LOCAL DE RIESGO DE LLANO DE LA VIRGEN (Citalá)**

**Nombre de la comunidad:** Llano de la Virgen, municipio de Citalá

**Aspectos productivos y socioeconómicos de la comunidad**

Lugar	Ocupación	Servicios Básicos	Cultivos	Problemática
Comunidad Llano de la Virgen	Agricultura	Electricidad	Maíz	Suelos erosionados
	Ganadería	Centro Escolar	Fríjol	Alto costo de insumos
		Iglesia		Violencia intrafamiliar
		Agua		
		Casa comunal		
		Tiendas y molino		

El trabajo de disminución de los riesgos en la comunidad no se centra en la atención a las emergencias, sino en el análisis permanente de las amenazas, vulnerabilidades y riesgos para definir con anticipación las medidas necesarias a tomar por parte de la población, por tanto es conveniente analizar y ordenar el tipo de acciones a realizar

**MAPEO DE RIESGOS Y ACCIONES DE PMP.**

Amenaza	Vulnerabilidad	Riesgo
Construcción de la presa El Cimarrón	No se cuenta con la completa información	Comunidad inundada
Prevención	Mitigación	Preparación
Estudio de impacto ambiental	Conformación de la mesa de diálogo interinstitucional y comunitario de carácter permanente en el nivel microregional	Censo de bienes e inmuebles



<b>Amenaza</b>	<b>Vulnerabilidad</b>	<b>Riesgo</b>
Incendios forestales	Bajo nivel de sensibilización	Quema de unidades productivas y áreas de bosque que generan ingresos a la población,
Prevención	Mitigación	Preparación
Rondas corta fuego	Fortalecimiento a la organización comunitaria y jornadas de sensibilización con adultos y niños	Brigada de Bomberos Forestales adecuadamente equipada, así como la implementación de un sistema de monitoreo que incluya el SAO

<b>Amenaza</b>	<b>Vulnerabilidad</b>	<b>Riesgo</b>
Deslizamiento	Falta de asistencia técnica para el manejo de suelos frágiles y de alta pendiente	Perdida de infraestructura gavionada y obstrucción del acceso de San Ignacio a la zona de Las Pilas
Prevención	Mitigación	Preparación
Obras de conservación de suelo	Capacitación y asistencia técnica para el manejo de cultivos en zonas de pendiente alta	Elaboración de planes de gestión de riesgo y conformación de brigadas

## **Mapa de recursos de la comunidad**

Institución	Personal	Material	Equipo	Infraestructura	Tel.
Centro Escolar	4 docentes	Material educativos	Mobiliario: sillas mesas	Centro Escolar	
GTZ	4	Asistencia técnica			239058538
MAG-PAES	2	Árboles, fertilizantes			23529269
MSPAS	1	Asistencia médica		Dispensario de salud	

## **Grupo de gestión local del riesgo de la comunidad**

El grupo de Gestión Local del Riesgo (GLR) de la comunidad, es la estructura que en la comunidad debe orientar y operativizar las acciones de prevención, mitigación y preparación para disminuir las situaciones de riesgo en coordinación armónica con la Alcaldía Municipal, la cual debe otorgar el reconocimiento respectivo del grupo del cual forma parte.

Es decir el grupo de GLR participa activamente en la definición de las obras de prevención necesarias para la comunidad, en las acciones de mitigación referidas como acciones de disminución de la vulnerabilidad (procesos de capacitación, fortalecimiento organizacional) y en labores de preparación, es decir la respuesta a diferentes eventos que puedan suscitarse en la comunidad

Nombre	Institución	Teléfono/e-mail	Cargo
Joaquín Landaverde	Llano de la Virgen		
Estela América Portillo	Llano de la Virgen		
Reina Portillo	Llano de la Virgen		
René Castaneda	Llano de la Virgen		

## **Comisión de preparación**

Como insumo importante para el plan de Gestión Local del Riesgo de la comunidad, se requiere de una propuesta real de un plan de acciones de preparación vinculadas a la emergencia del municipio, si bien es cierto obedece a amenazas específicas, es también cierto que su estructura general operativa es similar para los diferentes eventos que pueden convertirse en situación de desastre.

### **Estructura del comité de emergencia**

Nombre	Institución	Cargo	Tel.
Heriberto Villanueva	Llano de la Virgen	Coordinador	
Estela Portillo	Llano de la Virgen	Evacuación	
Joaquín Landaverde	Llano de la Virgen	Alimentación	

### **Estructuras organizativas de la comunidad.**

Institución	Prevención	Mitigación	Preparación
ADESCO	Gestión de proyectos	Organización	Gestiona proyectos
Comité de GLR	Organización e identificación de amenazas	Sensibilización	Formación de brigadas
Comité de Salud	Organización para asistencia medica	Organización de comité	medicamentos
Comité de desarrollo Escolar	Organización de padres de familia y alumnos para proteger los recursos del Centro Escolar	Informar a la comunidad	Posee inventario de los recursos del Centro Escolar
Comités de festejos	Organiza a la comunidad	Socialización de actividades durante las festividades	Ejecuta actividades festivas que benefician a toda la comunidad

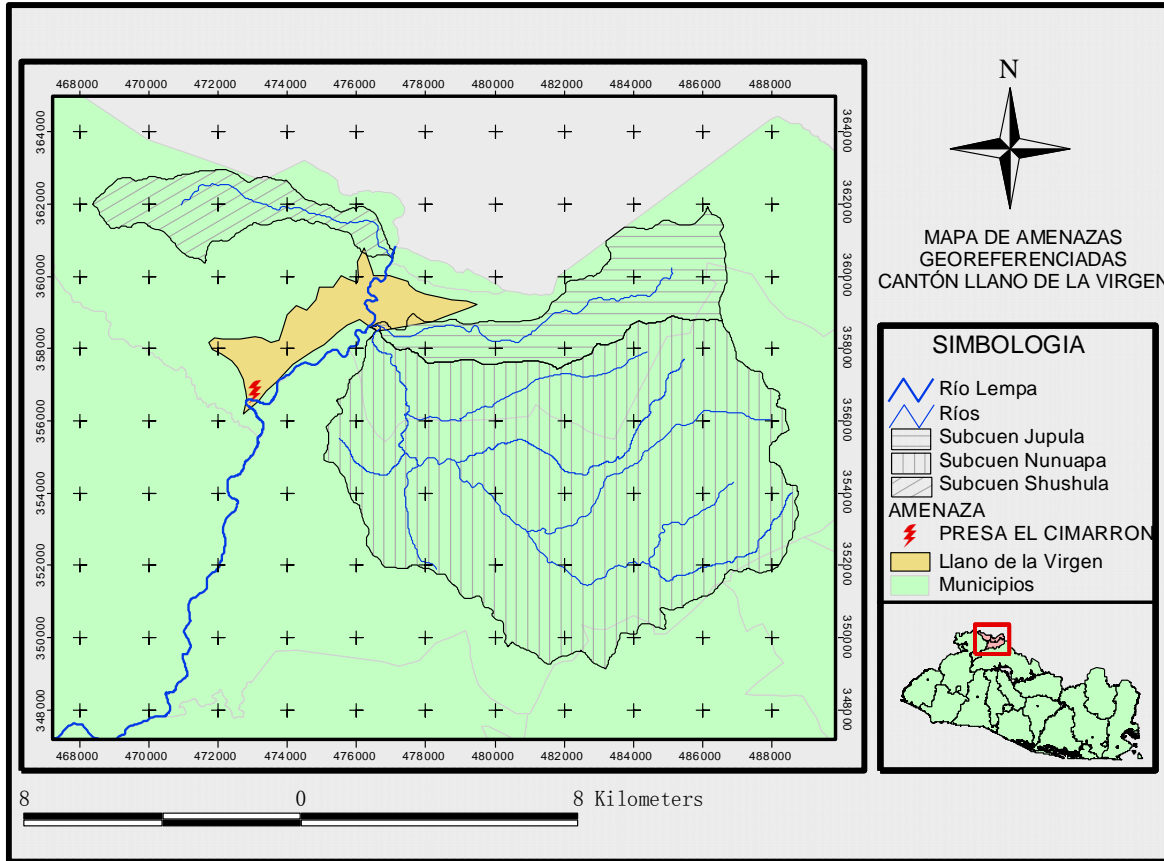
## **Plan operativo 2005-2006**

<b>Actividad</b>	<b>Responsable de la Ejecución</b>	<b>Fecha de ejecución</b>	<b>Recursos</b>	<b>Gestión</b>
Capacitación sobre el control y prevención de los incendios forestales	Comité de GLR	A finales de 2005 r inicio de 2006	R. Humano  Material didáctico	Alcaldía  GTZ/Trifinio
Implementación de obras de conservación de suelos	Comité de GLR	En época lluviosa de manera permanente	Material Vegetativo Fertilizantes	MAG-PAES La comunidad
Seguimiento a la mesa de GLR	Comité de GLR comunitario y mesa de de GLR	Este proceso debe ser de carácter permanente	Personal capacitado	Todas las instituciones que conforman la mesa de GLR así como las involucradas en el tema

Participantes en la elaboración del plan de GLR de la comunidad:

- René Cataneda
- Estela Portillo
- Joaquín Landaverde

# Mapa de la comunidad con amenazas georeferenciadas y sus accesos



Anexo. Red de GLR de Citalá

# Red de Gestión Local de Riesgo de Citalá

Referente Municipal: Evelin Marlene Santos

